

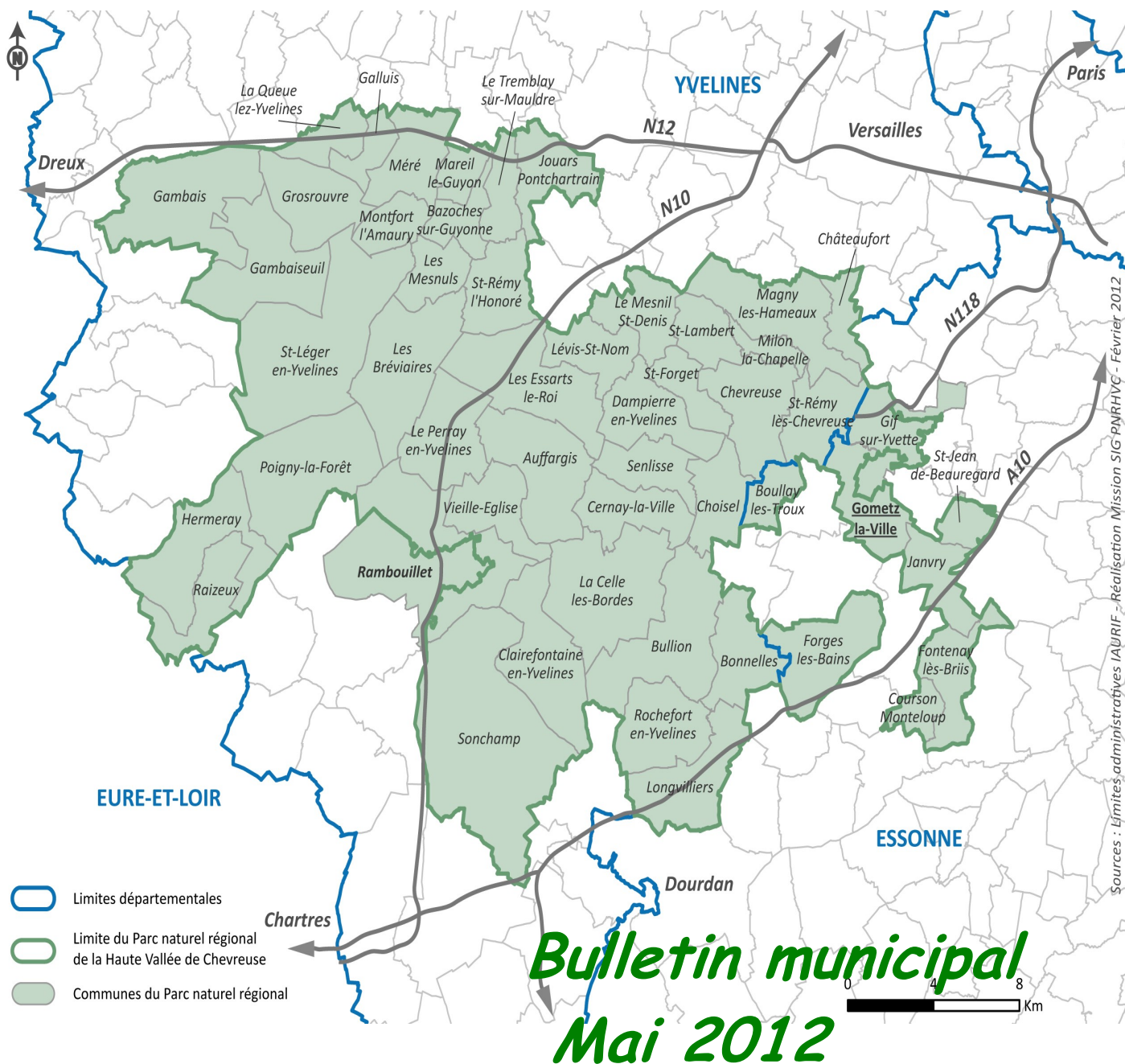
# Gometz-la-Ville



**Notre commune  
fait partie du PNR  
depuis le 5 novembre 2011.**

Essonne : 8 communes: Boullay-les-Troux,  
Courson-Monteloup, Fontenay-les-Briis,  
Forges-les-Bains, Gif-sur-Yvette(partiellement),  
Gometz-la-Ville, Janvry,  
Saint-Jean-de-Beauregard (partiellement).

Yvelines : 43 communes : Auffargis, Bazoches-sur-Guyonne, Bonnelles, Les Bréviaires, Bullion,  
La Celle-les-Bordes, Cernay-la-Ville, Châteaufort, Chevreuse, Choisel, Clairefontaine-en-Yvelines,  
Dampierre-en-Yvelines, Les Essarts-le-Roi, Galluis, Gambais, Gambaiseuil, Grosrouvre, Hermeray,  
Jouars-Pontchartrain, Lévis-Saint-Nom, Longvilliers, Magny-les-Hameaux, Mareil-le-Guyon, Méré,  
Le Mesnil-Saint-Denis, Les Mesnuls, Milon-la-Chapelle, Montfort-l'Amaury, Le Perray-en-Yvelines,  
Poigny-la-Forêt, La Queue-les-Yvelines, Raizeux, Rambouillet (partiellement), Rochefort-en-Yvelines,  
Saint-Forget, Saint-Lambert-des-Bois, Saint-Léger-en-Yvelines, Saint-Rémy-lès-Chevreuse,  
Saint-Rémy-l'Honoré, Senlis, Sonchamp, Le Tremblay-sur-Mauldre, Vieille-Église-en-Yvelines.





## Bulletin municipal — Mai 2012

Madame, Monsieur,

Lors du Conseil municipal consacré au budget primitif de l'année 2012, les élus ont refusé, à l'unanimité, de céder à la facilité consistant à augmenter les taux des taxes.

Cette année, l'investissement sera donc principalement consacré à notre groupe scolaire.

En effet, lors de l'élaboration de notre Plan Local d'Urbanisme en 2004, notre but était d'accueillir des jeunes ménages dans notre commune. Aujourd'hui notre objectif a été atteint et, de fait, notre village a été considérablement rajeuni.

Après la construction d'une classe supplémentaire et d'un restaurant scolaire en 2007, la création d'une nouvelle classe et l'agrandissement de la cour sont devenus incontournables pour la prochaine rentrée scolaire.

Les travaux ont déjà commencé : la cour sera opérationnelle dès septembre alors que la classe, pourtant programmée pour la même date, ne pourra être mise en service qu'après les vacances de la Toussaint.

Malgré ces investissements importants, nous voulons continuer notre programme de modernisation des réseaux des hameaux. C'est pour cette raison que nous avons également inscrit au budget de cette année des travaux de rénovation à la Folie Rigault.

Voilà un programme d'année bien rempli fait pour améliorer la vie de tous les Gometziens,

Votre Maire,  
Bernard JACQUEMARD

Echos du Conseil municipal	2 à 4
Vie municipale :	
Elections	5
Etat civil	5
Citoyenneté : les poubelles	5
Budget communal	6 et 7
Commémoration du 8 mai	7
Parc Naturel Régional	8
Le Concert Gometzien	9
Vie scolaire	
Echos de l'école	10
Séjours et stages vacances	10 et 11
Caisse des écoles	11
Vie associative du village	
Animation Spectacle Animusic	12
Fête du village	13 à 17
Animusic	18 et 19
Culture, Fêtes et Sports	20
Club des Seniors	21
Comité de Jumelage	21
Théâtre	22
Foire à tout	22
Bibliothèque	22
Section randonnée	23
Vie pratique - Informations diverses	
Nouveaux commerces et services	27
Agenda	28

**La Mairie est ouverte au public  
du lundi au vendredi  
de 9h00 à 12h00 de 15h00 à 17h00  
le samedi matin de 9h00 à 12h00.**

**Tél. : 01 60 12 08 03  
Fax : 01 60 12 14 15**

adresse internet :  
mairie-gometz-la-ville@wanadoo.fr

site internet : [www.mairie-gometzla-ville.fr](http://www.mairie-gometzla-ville.fr)

**Monsieur le Maire et les Adjointes vous reçoivent sur rendez-vous.  
Contactez le secrétariat de la Mairie.**

*Bulletin réalisé par la Commission Communication  
de Gometz-la-Ville*

*Directeur de la Publication : B. JACQUEMARD  
Rédacteur et Mise en Page : E. HUOT-MARCHAND  
Impression et façonnage : Imprimerie de la CCPL  
N° ISSN 1279-9564*

**Crédit photos** : Edwige HUOT-MARCHAND,  
Bernard JACQUEMARD, Pierre TRINQUET,  
la Caisse des Ecoles,

L'équipe Communication remercie tous les auteurs des articles sans qui notre bulletin ne serait pas ce qu'il est.  
Votre adjointe à la Communication,  
Edwige HUOT-MARCHAND

## Conseils municipaux

### Séance du 13 décembre 2011

Le compte rendu du précédent Conseil est adopté à l'unanimité.

**LE CONSEIL MUNICIPAL**, à l'unanimité,

**ADOPTÉ** la décision modificative N°3 - commune

**DECIDE** de l'attribution de l'indemnité du receveur municipal

**APPROUVE** la modification du P.L.U.

**APPROUVE** la modification du cahier des charges de cessions de terrains.

**APPROUVE** le contrat de bassin Yvette aval (2012.2016).

**APPROUVE** la modification des statuts du S.I.A.H.V.Y.

**APPROUVE** la modification du règlement du foyer rural.

**DECIDE** de fixer, à compter du 1<sup>er</sup> janvier 2012, le tarif de la garderie après l'étude à 1 Euro.

**AUTORISE** Monsieur le Maire à déposer un permis de construire pour l'extension du groupe scolaire Jean Bertin.

**AUTORISE** le Maire à solliciter une subvention au titre de la réserve

# Conseils municipaux (suite)

Séance du 15 février 2012

Le compte rendu du précédent Conseil municipal est adopté à l'unanimité.

**LE CONSEIL MUNICIPAL**, à l'unanimité,

**SOLLICITE** une subvention au titre de la D.E.T.R. 2012 pour la création d'une classe au groupe scolaire au taux maximum.

**SOLLICITE** une subvention au titre de la D.E.T.R. 2012 pour la création d'un sanitaire « handicapé » au groupe scolaire au taux maximum.

**DECIDE** de faire participer les enfants du groupe scolaire Ingénieur Jean Bertin au « Critérium du jeune conducteur ».

**SOLLICITE** une subvention au Conseil Général au taux de 25 % au titre du programme d'actions de sécurité routière.

**SOLLICITE** une subvention à la Direction Départementale des Transports au taux de 25 % au titre du programme d'actions de sécurité routière.

**N O M M E** Madame Geneviève LEVIONNOIS trésorière du Comité de Jumelage.

## QUESTIONS DIVERSES

Projet de loi relative à la majoration des droits à construire :

Les membres du Conseil municipal considérant que le projet manque de maturité et de réflexion eu égard aux conséquences qu'il générerait sur l'économie générale du Plan Local d'Urbanisme, décident de déposer une motion auprès de Monsieur le Député de la 5<sup>ème</sup> circonscription.

## Séance du 20 mars 2012

Madame E. HUOT-MARCHAND demande une modification sur le compte rendu du précédent Conseil :

dans le paragraphe « Questions diverses » , erreur de formulation : modification demandée : écrire « Monsieur le Député de la 4<sup>ème</sup> circonscription » au lieu de « 5<sup>ème</sup> circonscription ».

**ADOPTE** à l'unanimité.

Monsieur le Maire demande au Conseil l'autorisation d'ajouter à l'ordre du jour les points suivants :

Acquisition d'une parcelle

Demande de subvention au titre de la réserve parlementaire pour la création d'une classe au groupe scolaire au taux maximum.

Demande de subvention au titre de la réserve parlementaire pour les travaux de renforcement de canalisation et de renouvellement d'un poteau incendie à la Ferme de Taillis Bourdrie.

**ADOPTE** à l'unanimité.

**LE CONSEIL MUNICIPAL**, à l'unanimité,

**SOLLICITE** une subvention au titre de la D.E.T.R. 2012 pour la création d'une classe au groupe scolaire au taux maximum.

Annule et remplace la délibération du 15 février 2012.

**APPROUVE** le plan de financement et l'échéancier annexés au dossier.

**SOLLICITE** une subvention au titre de la D.E.T.R. 2012 pour la création d'un sanitaire « handicapé » au groupe scolaire au taux maximum.

Annule et remplace la délibération du 15 février 2012.

**APPROUVE** le plan de financement et l'échéancier annexés au dossier.

**DECIDE** d'acquérir la parcelle cadastrée section D n° 54 pour une emprise de 345 m<sup>2</sup> au prix de 25 600 €.

**SOLLICITE** une subvention au titre de la réserve parlementaire pour la création d'une classe au groupe scolaire au taux maximum.

**SOLLICITE** une subvention au titre de la réserve parlementaire pour les travaux de renforcement de canalisation et de renouvellement d'un poteau incendie à la Ferme de Taillis Bourdrie.

## QUESTIONS DIVERSES

- Monsieur le Maire informe les membres du Conseil Municipal que, suite à une erreur matérielle sur le plan de zonage du PLU, une enquête publique aura lieu du 26 mars au 26 avril 2012. Au terme de cette enquête, le Conseil municipal délibérera pour entériner cette modification.

## Séance du 4 avril 2012

Le compte rendu du précédent Conseil municipal est adopté à l'unanimité.

**Suite page 4**

## Conseils municipaux (suite)

**LE CONSEIL MUNICIPAL**, à l'unanimité,

**APPROUVE** la balance provisoire des comptes du Receveur municipal pour l'exercice 2011 - commune.

**DECIDE** de reprendre par anticipation les comptes 2011 :

- un solde d'exécution de la section d'investissement de 165 745,99 €
- un résultat de la section de fonctionnement de 484 640,87 €

**DECIDE** d'affecter le résultat de la façon suivante :

- compte **002** excédents antérieurs reportés fonctionnement 484 640,87 €
- compte **001** excédent investissement 165 745,99 €

**DECIDE** de fixer à titre prévisionnel à 544 379 € le montant des impôts directs locaux à percevoir au titre de l'exercice 2012 et de fixer le taux d'impôts directs pour 2012, soit :

- 8,40 % taxe d'habitation
- 15,50 % foncier bâti
- 53,61 % foncier non bâti

**DECIDE** d'approuver l'attribution des subventions de fonctionnement aux associations et autres organismes.

**APPROUVE** le Budget primitif 2012 commune.

**APPROUVE** la balance des comptes du Receveur municipal pour l'exercice 2011 – Assainissement.

**DECIDE** d'affecter le résultat de la façon suivante :

- **compte 002** excédents antérieurs reportés fonctionnement 239 286,80 €
- **compte 001** excédent investissement 68 173,46 €

**APPROUVE** le compte de gestion et administratif 2011 assainissement.

**APPROUVE** la convention avec la Communauté d'Agglomération du Plateau de Saclay (CAPS) portant modalité d'utilisation de l'équipement maison médicale de garde.

**AUTORISE** Monsieur le Maire à signer cette convention.

**LE CONSEIL MUNICIPAL**, 11 voix POUR, Monsieur BOULAY ayant voté CONTRE,

**FIXE** le prix de vente de la maison communale située 40 rue de Frileuse à 235 000 €.

## Séance du 2 mai 2012

**LE CONSEIL MUNICIPAL**, à l'unanimité,

**APPROUVE** la balance provisoire des comptes du Receveur municipal pour l'exercice 2011.

**DECIDE** d'affecter le résultat de la façon suivante :

- compte **001** excédent investissement 165 745,99 €
- compte **002** excédents antérieurs reportés fonctionnement 484 640,87 €

**APPROUVE** le compte de gestion et administratif 2011.

**DECIDE** d'ouvrir à titre temporaire un poste saisonnier d'adjoint technique 2<sup>ème</sup> classe à temps complet pour une durée de 6 mois à compter du 15 mai 2012.

**DECIDE** d'approuver la modification simplifiée du Plan Local d'Urbanisme.

**AUTORISE** Monsieur le Maire à signer le marché pour la création d'une classe et d'un sanitaire adapté.

### Inscriptions scolaires pour la rentrée de septembre 2012

Pour les enfants nés en 2009 et pour les familles qui ont ou qui vont emménager d'ici la rentrée 2012, venir faire les inscriptions en Mairie muni de votre livret de famille, du carnet de santé de ou des enfants et d'un justificatif de domicile datant de moins de 3 mois.

### Calendrier des vacances scolaires 2012-2013

#### Eté

Du vendredi 6 juillet au lundi 3 septembre 2012  
compris

#### Automne

Du samedi 27 octobre au mercredi  
7 novembre 2012 compris

#### Hiver

Du samedi 22 décembre 2012 au dimanche  
6 janvier 2013

## ETAT CIVIL



### Bienvenue à :

Maël CABRIT- LEMOUZY, le 21/12/2011

Sara MATEO - LOPEZ, le 08/03/2012

### Ils nous ont quittés :

Patrick MORISOT, le 22/03/2012

Félix OLESSINA, le 18/04/2012

### Election Présidentielle Résultats du 2ème tour à Gometz-la-Ville :

Nombre d'électeurs inscrits : 865

Nombre d'émargements : 766

Nombre d'enveloppes trouvées dans l'urne : 766

Nombre de votes par procuration : 45

Nombre de suffrages exprimés : 736

**François HOLLANDE : 319 voix obtenues**

**Nicolas SARKOZY : 417 voix obtenues**

### Les élections législatives auront lieu:

**Premier tour  
Dimanche 10 juin**

**Deuxième tour  
Dimanche 17 juin**



### Citoyenneté : sortir les poubelles uniquement la veille au soir et les rentrer le soir même du jour de récolte.

**Ramassage des déchets verts** chaque vendredi matin tous les 15 jours en **semaine paire** jusqu'au 30 novembre 2012.

Vous n'avez peut être pas encore de container **couvercle jaune pour les emballages**, adressez vous à la mairie pour vous en procurer un.



Pour tous renseignements sur le tri sélectif, adressez vous en mairie ou rendez-vous sur notre site internet <http://www.mairie-gometzlaville.fr>

### Rappel:

les composteurs sont disponibles au S.I.C.T.O.M. au prix de 20 euros (325 l) et de 28 euros (600 l).

Si vous êtes intéressé, manifestez vous en mairie, nous pourrons en assurer le transport.

De plus, les containers à déchets ménagers et les containers à déchets verts sont également disponibles auprès du S.I.C.T.O.M. Pour toutes informations, n'hésitez pas à vous rendre sur le site du S.I.C.T.O.M à l'adresse suivante <http://www.sictom-du-hurepoix.fr/>

# Vie municipale Budget communal 2012

Le conseil municipal a adopté le budget de la commune, le mercredi 04 avril 2012.

Ce budget a été bâti sur la base de deux objectifs :

- ne pas alourdir la pression fiscale communale ;
- et entreprendre les investissements jugés prioritaires.

Il se décompose en deux parties, la première concerne le fonctionnement et la seconde l'investissement.

## Le fonctionnement

Les recettes de fonctionnement s'élèvent à 1 615 383 €. Les impôts directs locaux constituent la principale source des recettes (49%). Les taux d'imposition restent inchangés par rapport à l'année précédente (8,40% pour la taxe d'habitation, 15,50% pour le foncier bâti et 53,61% pour le foncier non bâti). Malgré cette stabilité des taux, le montant perçu sera en hausse du fait de l'augmentation de l'assiette d'imposition, c'est-à-dire la valeur locative des propriétés sur laquelle s'applique le taux. La majoration du montant des assiettes n'est pas décidée par la commune mais par l'administration fiscale.

Les autres recettes sont constituées notamment par les dotations financières versées par l'Etat et l'attribution de compensation restituée par la CCPL.

Le montant total des dépenses de fonctionnement est égal au montant total des recettes dont une partie significative (1 155 143 €) couvre les dépenses des services communaux. Cette part enregistre une baisse de 5,5% par rapport au budget de l'année précédente.

Ces dépenses sont :

- les charges courantes de fonctionnement (entretien des bâtiments et voiries, électricité, contrats d'entretien des espaces verts et de nettoyage des locaux, fournitures scolaires, etc ...);
- les dépenses de personnel, et les autres dépenses de gestion courante dont les subventions aux associations.

A ces dépenses, s'ajoutent notamment la charge financière (38 227 € pour le remboursement des intérêts des emprunts) et les dépenses imprévues (40 000 €), soit un montant total de dépenses de fonctionnement de 1 233 505 €.

Le solde, différence entre le montant des recettes et les dépenses de fonctionnement constitue l'excédent de fonctionnement ou la capacité d'autofinancement pour financer les investissements.

## Tableau synthétique du budget de fonctionnement

Charges courantes de fonctionnement	567 634	Produits du domaine public	79 570
Charges de personnel	461 700	Impôts et taxes dont impôts locaux	790 957 544 379
Autres charges	125 809	Dotations et participations	249 551
Total dépenses de gestion de service	<b>1 155 143</b>	Autres produits	10 666
Charges financières	38 227	Excédents antérieurs	484 641
Charges exceptionnelles	135		
Charges imprévues	40 000		
Total des dépenses réelles	<b>1 233 505</b>		
Virement de fonctionnement vers investissement	381 879		
Total des dépenses de fonctionnement	<b>1 615 384</b>	Total des recettes de fonctionnement	<b>1 615 384</b>

Suite page 7

# Budget communal 2012 (suite)

## Les investissements

Les recettes d'investissement sont constituées par :

- le produit de la cession de la maison communale rue de Janvry (235 000 €),
- l'excédent de fonctionnement (381 879 €),
- les excédents antérieurs (165 746 €),
- les subventions attendues (210 237 €).

Ces recettes seront employées pour financer en 2012 :

- la construction d'une classe supplémentaire (216 163 €) ;
- l'agrandissement de la cour de l'école (46 286 €) ;
- l'aménagement d'un sanitaire pour personne à mobilité réduite (37 877 €) ;
- l'agrandissement du columbarium existant (5 500 €) ;
- l'enfouissement des réseaux de la Folie Rigault (1<sup>ère</sup> tranche 296 000 €) ;
- le renforcement de la protection contre l'incendie des hameaux de Taillis-Bourdrie et de Ragonant (180 779 €) ;
- l'acquisition d'un terrain jouxtant le parking du foyer rural (29 000 €) ;

- l'achat de matériels d'entretien (70 817 €) ;
- remboursement du capital des emprunts (53 421 €)

L'agrandissement de l'école est nécessaire pour répondre à l'accroissement de l'effectif scolaire induit par le rajeunissement de la population de la commune.

Pour assurer la protection des biens et des personnes contre l'incendie, il faut renforcer la canalisation qui alimente l'hydrant de Taillis-Bourdrie et créer une réserve d'eau enterrée à Ragonant.

S'agissant de l'enfouissement des réseaux électriques et de la rénovation de la voirie de la Folie Rigault, ces travaux seront réalisés sur deux années 2012 et 2013 afin d'étaler la charge de la dépense sur deux exercices budgétaires.

Comme vous pouvez le constater, le montant des investissements programmés en 2012 hors remboursement du capital des emprunts et hors achats de matériels d'entretien (811 605 €) est largement supérieur au montant du produit de l'imposition locale (544 379 €).

Ces investissements se réaliseront sans augmentation de la pression fiscale et sans recours à l'emprunt.

**Michel THIERRY**



## Commémoration du 8 mai

C'est sous la pluie que nous nous sommes rendus au Monuments aux Morts pour la Commémoration du 8 mai. Tous étaient au rendez vous. Monsieur le Maire et les élus, les représentants des Anciens Combattants, les enfants de l'école avec la Directrice Madame Gros-Quinchez, les Jeunes Sapeurs Pompiers de Gif sur Yvette et de

nombreux Gometziens, étaient accompagnés par la Fanfare de l'Eveil Musical Ulissien. Après le dépôt des gerbes et à l'appel aux Morts pour la France, Monsieur le Maire nous a lu le Discours du Ministre de la Défense et des Anciens Combattants, puis le Représentant des Anciens Combattants a rendu hommage aux Soldats de la Seconde Guerre Mondiale.

En raison de la pluie, c'est à la Mairie que nous avons chanté accompagnés de la Fanfare, le Chant des Déportés appelé aussi Chant des Marais, le Chant des Partisans et la marche de la 2<sup>ème</sup> DB.

L'apéritif traditionnel clôtura cette Commémoration.

**Edwige HUOT-MARCHAND**





# P.N.R. de la Haute Vallée de Chevreuse

LES 8 COMMISSIONS THEMATHIQUES DU P. N. R. avec les Présidents, Vice-présidents et les membres issus du Conseil municipal de Gometz-la-Ville.

Monsieur	SCHOETTL	Christian	Président de la Commission Tourisme, Liaisons douces, Déplacements durables	Président de la CCPL
Monsieur	ALISSE	Bernard	Vice-président de la Commission Tourisme, Liaisons douces, Déplacements durables	Adjoint au Maire de Lévis-Saint-Nom
Monsieur	THIERRY	Michel	Membre de la Commission Tourisme, Liaisons douces, Déplacements durables	Adjoint au Maire de Gometz-la-Ville
Madame	MEURGER	Stéphanie	Présidente de la Commission Architecture, Urbanisme et Paysage	Adjointe au Maire de Rochefort-en-Yvelines
Monsieur	ALLEIN	Hervé	Vice-président de la Commission Architecture, Urbanisme et Paysage	Adjoint au Maire des Essarts-le-Roi
Monsieur	THIERRY	Michel	Membre de la Commission Architecture, Urbanisme et Paysage	Adjoint au Maire de Gometz-la-Ville
Madame	AUBERT	Evelyne	Présidente de la Commission Education à l'Environnement et au Territoire	Adjointe au Maire du Mesnil-Saint-Denis
Madame	HUOT-MARCHAND	Edwige	Vice-présidente de la Commission Education à l'Environnement et au Territoire	Adjointe au Maire de Gometz-la-Ville
Monsieur	DE WINTER	Jean-Pierre	Président de la Commission Agriculture et Forêt	Conseiller municipal de Dampierre-en-Yvelines
Monsieur	GUILBERT	Claude	Vice-président de la Commission Agriculture et Forêt	Adjoint au Maire des Essarts-le-Roi
Monsieur	BOULAY	Maurice	Membre de la Commission Agriculture et Forêt	Conseiller municipal de Gometz-la-Ville
Monsieur	PESCHEUX	Raymond	Membre de la Commission Agriculture et Forêt	Conseiller municipal de Gometz-la-Ville
Monsieur	FIDELLE	Jacques	Président de la Commission Développement économique et Energie	Maire de Senlisse
Monsieur	MONTEGUT	Frédéric	Vice-président de la Commission Développement économique et Energie	Adjoint au Maire de Choisel
Madame	MAZINGUE-DESAILLY	Annette	Membre de la Commission Développement économique et Energie	Adjointe au Maire de Gometz-la-Ville
Madame	GOSSARE	Françoise	Présidente de la Commission Patrimoine et Culture	Maire de Saint-Forget
Madame	ROUELLE	Marie-Laure	Vice-présidente de la Commission Patrimoine et Culture	Maire de Jouars-Pontchartrain
Madame	LEVIONNOIS	Geneviève	Membre de la Commission Patrimoine et Culture	Conseillère municipale de Gometz-la-Ville
Monsieur	GUEGUEN	Bernard	Président de la Commission Biodiversité et Environnement	Adjoint au Maire de Saint Lambert
Monsieur	LE COMPAGNON	Léopold	Vice-président de la Commission Biodiversité et Environnement	Maire de Fontenay-lès-Bris
Monsieur	THEBAULT	Christian	Membre de la Commission Biodiversité et Environnement	Conseiller municipal de Gometz-la-Ville
Monsieur	BOULAY	Maurice	Membre de la Commission Biodiversité et Environnement	Conseiller municipal de Gometz-la-Ville
Monsieur	POUPART	Guy	Président de la Commission Communication et Animation	Maire de Bonnelles
Monsieur	LESTIEN	Antoine	Vice-président de la Commission Communication et Animation	Maire de Forges-les-Bains



Le Concert Gometzien  
offert par la Municipalité

Vie municipale

INVITATION à TOUTES et à TOUS

2012

**SAMEDI 2 JUIN**

**20 H 30**

EGLISE St GERMAIN

**GOMETZ**

**LA VILLE**

**Classe d'Orchestre**

*Ecole de Musique des Ulis*

*Direction : Louis-André Lompré*

**Chorale Arabesque**

*Gif-sur-Yvette*

*Direction :*

*Alain Scordel, Edwige Huot-Marchand,*

*Philippe Dumont*

**CONCERT**



## Echos de l'école

### Vie scolaire



Face aux prévisions des effectifs pour les rentrées scolaires des années à venir, le Conseil municipal a, début décembre, décidé d'autoriser Mr le Maire à déposer un dossier de permis de construire pour l'extension du groupe scolaire.

Dans ce type d'opération, les démarches administratives sont toujours très longues ; ceci est dû au délai imposé pour instruire le dossier du permis de construire, puis une fois celui-ci obtenu, au délai pour lancer l'appel d'offres des différents lots (maçonnerie, toiture, menuiseries,...), jusqu'à la notification du marché aux candidats retenus.

Les travaux de la construction de la nouvelle classe ont ainsi pu commencer mi-mai et doivent durer cinq mois, puisque dans le marché, c'est la durée maximum à laquelle ont été soumis les candidats retenus. De plus, la cour du primaire sera agrandi cet été.

De toute façon, en collaboration avec les enseignants, nous organiserons de la meilleure façon et la moins dommageable pour les enfants, comme pour les enseignants, l'aménagement des classes pour la rentrée scolaire.

C'est un gros investissement pour le budget 2012 de notre commune, puisque entre la construction de la classe supplémentaire, celle d'un sanitaire « handicapé », et l'agrandissement de la cour l'opération s'élève à approximativement 300000 Euros TTC.

Nous avons d'ailleurs sollicité une subvention auprès du Conseil général, au titre de la Dotation à l'Équipement des Territoires Ruraux (DETR), pour chacun de ces travaux.

Indépendamment de cela, Mr et Mme NGUYEN quittant notre village cet été, nous avons recruté une nouvelle ATSEM pour remplacer Agnès qui occupait ce poste depuis trois ans.

A cette occasion, tout en les remerciant pour leur implication dans la vie de notre commune, nous leur souhaitons tous nos vœux de réussite professionnelle dans leur nouvel environnement.

Concernant les enfants, c'est la première année que notre commune engage une nouvelle action de sensibilisation routière en faisant participer deux classes au « Critérium du Jeune Conducteur », organisé par l'Automobile Club de l'Ouest. Pendant une journée entière fin juin, ils seront initiés à la conduite d'un 2 roues électrique et aux dangers de la route.

Dernier point pour les parents dont les enfants fréquentent notre école, afin d'organiser l'Étude pour la rentrée de Septembre, n'oubliez pas de remettre aux enseignants, le questionnaire, dûment rempli, par l'intermédiaire de vos enfants.

Nous souhaitons à tous une bonne fin d'année scolaire et une belle fête de l'École le samedi matin 23 juin suivie l'après-midi par la kermesse organisée par les parents de la Caisse des Ecoles.

*Annette MAZINGUE-DESAILLY*



## Vacances été 2012

Dossier d'inscription à retirer dans votre mairie, à l'accueil de la C.C.P.L. ou sur le site Internet: [www.cc-paysdelimours.fr](http://www.cc-paysdelimours.fr)

INSCRIPTIONS par courrier à : Service Enfance et Service jeunesse-Prévention ,  
2-4, rue du Mont Louvet - 91640 Fontenay-lès-Briis  
Tél: 01 64 90 73 82 Fax: 01 64 90 79 68 Email: [centredeloisirs@cc-paysdelimours.fr](mailto:centredeloisirs@cc-paysdelimours.fr)

SEJOURS	DATES	AGES	NB PLACES
HOULGATE Enfance	16-20 Juillet	6 - 8 ans	24
CLECY Enfance	16-20 Juillet	9 - 11 ans	20
CERGY Enfance	23-27 Juillet	9 - 11 ans	20
CHARNY Enfance	20-24 Août	6 - 8 ans	20
CERGY Jeunesse	23-27 Juillet	12 - 15 ans	15

# Echos de la Caisse des Ecoles

Cette année encore, les bénévoles de la Caisse des écoles ont organisé bon nombre d'activités pour les enfants de Gometz-la-Ville. En 2011, la nouvelle équipe avait débuté les festivités par la boum de Noël.



Atelier maquillage, concours de danse ont amusé les enfants durant toute l'après-midi... jusqu'à l'arrivée du Père Noël.

Nous avons organisé courant février un après-midi tournoi où les enfants ont pu s'affronter lors de tournois aussi divers que Beyblade, Wii, Bakugan, et les meilleurs se sont vu remettre coupes ou médailles en fonction de leur classement.



Merci aux agents de mairie qui ont encadré toute la procession.



Le 8 avril malgré la pluie, les enfants étaient au rendez-vous pour la chasse aux œufs de Pâques sur le terrain de foot de la commune.

Enfin nous remercions tous les Gometziens qui nous ont permis de vendre tout notre stock de muguet soit à notre stand sur la place de la mairie, soit en accueillant avec gentillesse et générosité nos équipes déployées dans les différents quartiers de la commune. Toutes ces activités qui ont amusé les enfants de Gometz ont en plus permis de financer toutes les sorties organisés par les enseignants de l'école : sortie cinéma pour Noël, les sorties de fin d'année (musée de la préhistoire, France miniature, musée du quai Branly, musée autre fois, musée en herbe...)

N'oubliez pas que d'ici la fin de l'année scolaire vous pourrez participer à une balade en vélo le 10 juin et bien sûr à la kermesse de l'école qui se déroulera le 23 juin.

*Le vice-président, David LAURENT*

STAGES	DATES	AGES	NB PLACE
JUDO	9-13 Juillet	7 - 10 ans	18
VTT	9-13 Juillet	8 - 11 ans	12
MAGIE	9-13 Juillet	9 - 12 ans	12
CUISINE	27-31 Août	8 - 11 ans	12
PECHE	27-31 Août	7 - 11 ans	20
THEATRE	27-31 Août	7 - 11 ans	18



# ANIMUSIC

*Tous invite aux marchés des provinces*

*Animation spectacle musical, théâtral  
et folklorique*

## Marché aux fleurs



**Au Foyer Rural de  
Gometz-la-Ville**

**Samedi  
2 juin à 18 h**

**« ANIMUSIC »**

**Pédagogie musicale et  
réalisation de spectacles**

**Vendredi 15 juin à partir de 20h**



## **ANIMUSIC**

organise dans le cadre de la fête du village  
avec tous les Gometziens et amis,

### **La Fête de la musique**

et

### **Le Feu de la Saint-Jean**

sur le terrain de sports (derrière le foyer rural)

**Concert de musiciens gometziens  
et/ou élèves de l'école de musique  
de Gometz-la-Ville**

Avec, en final, à partir de 22H30,

### **Grand feu de la Saint-Jean**

sur fond de musique irlandaise !

**crêpes et boissons**

**Entrée libre** - Renseignements : 01 60 12 06 36

### **Rendez-vous samedi 9 juin**

à 10 heures devant le foyer  
pour le ramassage du bois.

« ANIMUSIC »  
Pédagogie musicale et  
réalisation de spectacles

Fête du village



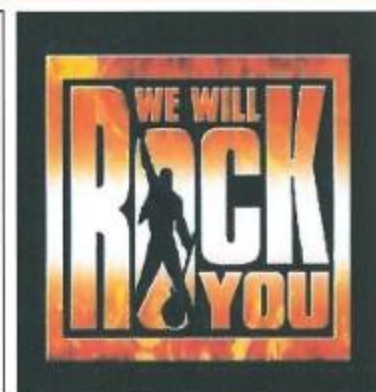
**DINER BASQUE  
ET SOIRÉE DJ  
16 JUIN 2012 19H**

**APÉRITIF à 19H  
AU FOYER RURAL**  
Tenue  
**BLANCHE ROUGE  
VERTE**  
Recommandée



**DINER  
BASQUE  
AU  
FOYER RURAL**

**SOIRÉE DJ  
MIX'N WOR  
ET SES GIRLS**



**Inscription au Diner + Soirée DJ (16 Juin 2012 à 19H)  
Gometz en Pays Basque (Tenue Blanche, Rouge , verte )**

Nom, Prénom : \_\_\_\_\_

Tél : \_\_\_\_\_ Adresse mail : \_\_\_\_\_

Nb d'Adultes \_\_\_\_\_ à 16 € = \_\_\_\_\_ €  
 Nb d'Enfants (-12ans) \_\_\_\_\_ à 8 € = \_\_\_\_\_ €  
 Total \_\_\_\_\_ = \_\_\_\_\_ €

**Nouveau : Possibilité de Réserver vos places pour le Diner > Nom: \_\_\_\_\_**  
**Inscription à retourner avec votre règlement à:**  
 Pierre Boulet 9 Rue de Janvry 91400 Gometz la Ville  
 Renseignements au 01 60 12 28 34 ou pboulet2@wanadoo.fr

**Le CFS est aussi sur [www.cfs-gometzlaville.com](http://www.cfs-gometzlaville.com)**



**BROCANTE**  
**17 JUIN 2012**  
**8H-18H**

**GRANDE**  
**BROCANTE**  
**GOMETZ LA VILLE**  
**17 JUIN 2012**  
**8H à 18H**

**A CÔTÉ DU**  
**FOYER RURAL**

**SUR LE**  
**TERRAIN D'ÉVOLUTION**

**EN LISIÈRE DU**  
**TERRAIN DE SPORTS**

**RESTAURATION SUR PLACE**



**Le CFS est aussi sur [www.cfs-gometzlaville.com](http://www.cfs-gometzlaville.com)**





**KERMESSE**  
**17 JUIN 2012**  
**10H-18H**

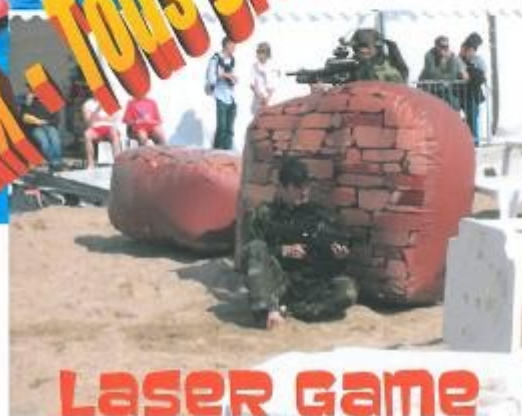
# GOMETZ PLAGE

## SUR LE TERRAIN DE SPORTS

**BATEAUX ÉLECTRIQUES**

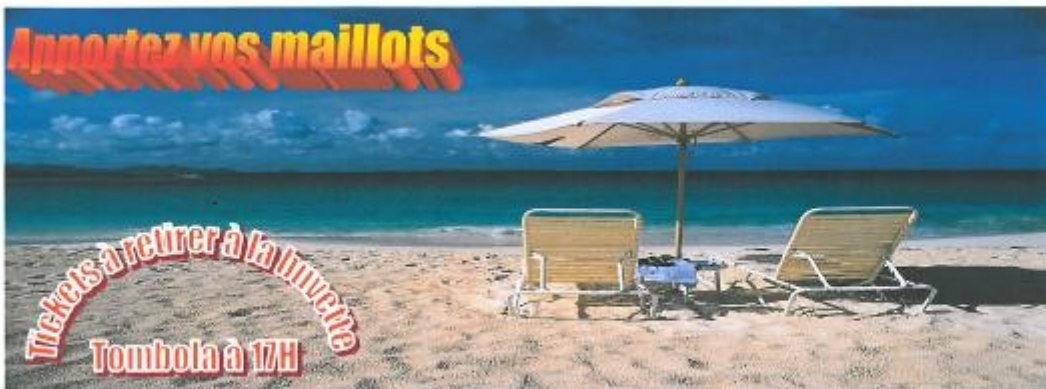


**DE NOMBREUX JEUX - TOUTS GRATUITS**



**LASER GAME**

**Apportez vos maillots**



**Tickets à retirer à la buvette**  
**Tombola à 17H**

**Le CFS est aussi sur [www.cfs-gometzlaville.com](http://www.cfs-gometzlaville.com)**

# Le Comité de Jumelage, Le Club des Séniors et la Mairie de Gometz la ville



Organisent le  
**dimanche 17 juin**

## un Concours de Pétanque en doublette sur le terrain d'évolution

Inscription sur place - 5 € par équipe  
Fin des inscriptions à 13 h 45

**Lâcher de cochonnets à 14 heures**

**A 18 heures**

Remise des coupes par  
Monsieur le Maire,  
par le comité de jumelage,  
et par le club des séniors...

**Suivi du pot de l'amitié.**



## animusic porte bien son nom !

Enrichir de musique toutes sortes d'activités, c'est ce que nos groupes d'enfants, de jeunes et d'adultes réalisent dans la joie.

La nouvelle démarche d'Animusic engagée à Gometz rencontre l'adhésion de nombreux participants dans un esprit d'innovation et de créativité. Autour d'un thème lancé, les initiatives et contributions de toutes natures se rejoignent. Jugez-en !

**En Janvier 2012 : Le chœur-d'enfants**, atelier nouvellement créé a donné son concert en l'église Saint Germain de Gometz-la-Ville, avec d'anciens chants de Noël sur les arrangements de Philippe Dumont, chef de chœur et responsable des ateliers musicaux. Au sein des « Farfadets », deux petits accordéonistes, faisant parti de l'atelier musique, accompagnaient avec brio les chanteurs. Bravo !

L'enthousiasme des enfants, le ravissement des parents ont été un bel encouragement pour la suite.

### **En mars : Le printemps de la poésie.**

Une vingtaine de Farfadets ont répondu présent au Printemps de la poésie organisé dans le cadre de la journée nationale proposée au même titre que la Fête de la musique. Les enfants ont découvert la poésie, d'abord à travers l'histoire et le voyage qu'elle leur raconte, mais aussi pour le rythme des phrases et la musique des mots.

Un grand bravo à tout ce petit monde pour le travail de diction et de sensibilité des textes que chacun avait choisi ou écrit.

Merci à l'équipe des décoratrices, Liliane, Marina et toutes les autres, pour l'ambiance originale qu'elles ont su créer.

Merci aux poètes présents : Elda, Sylvie, Thérèse et Pierre.

Vu le nombre de participants à la loterie fleurie, les pépinières Pescheux-Thiney, un des sponsors de la soirée, ont dû renforcer leur apport initial. Et c'est dans une ambiance amusante et décontractée, digne d'une ancienne élève des Farfadets, que Perrine a rajouté des plantes fleuries au dernier moment !

Les lots de Liloo-bien-être, institut de beauté à Gometz-la-Ville, ont été aussi très appréciés des participants.

Enfin, merci à William et ses amis qui ont apporté amicalement leurs talents musicaux pour des intermèdes rythmés de qualité.



**A l'année prochaine pour le  
Printemps de la poésie 2013 !**



### Bal-folk du 10 mars : Mise en jambes de la Saint Patrick

Après des débuts timides, le groupe des **Diatophiles** (accordéons diatoniques) prend de l'assurance. Les danseurs, plus nombreux que l'an passé, ont su rythmer leurs pas sur des musiques allègres. Musiciens et danseurs ont fini la ronde ensemble. Comme tous les ans, le bal offre une soirée amicale et décontractée pour qui veut danser ! Quant au buffet, chacun y contribue et fait découvrir une spécialité culinaire. Rendez-vous au prochain bal ! Surveillez-en la date.



**A venir - 2 juin, sur le thème des marchés** : chants, danses, théâtre et musiques s'enchaînent avec une pincée d'humour et un monceau de gaité. Autrefois, chaque village de France avait son marché, sa journée festive. **Animusic** vous propose sa journée et vous entraînera à la liesse d'autrefois. Un petit marché avec fleurs, plantes et autres produits locaux introduira le spectacle folklore et patrimoine.

### Et puis, il y a la fête du village les 15, 16 et 17 juin.

Pour l'occasion, **Animusic** se propose de faire vivre la fête de la musique en décalé !

**Nous vous invitons, groupes amateurs et professionnels à vous produire le vendredi 15 juin** afin que la fête soit complète. C'est par le feu de la Saint Jean que se terminera la journée. Comme l'année dernière **les enfants qui veulent participer à la collecte du bois sont attendus le samedi 9 juin précédant la fête**. Pour tous renseignements s'adresser :

- pour la musique à Philippe à la salle de musique du foyer ou par téléphone au 06 03 97 95 31.
- pour le feu et le ramassage du bois, à Nicole, tél. 01 60 12 16 57 ou à Geneviève, tél. 01 60 12 06 36.

*Et encore et encore...*

**22, 23, 24 juin**, l'année scolaire se termine. Pour la clore en beauté, **les Farfadets présenteront**, vendredi et samedi, **pièces et amusements** préparés tout au long de l'année. **Les petits accordéonistes et pianistes se produiront** pour des intermèdes musicaux.

**Samedi soir** : **Le groupe chant des adultes et ados** vous propose son concert « **Les étoiles du cœur** » ; comme tous les ans, un chapeau passera, cette année au profit de l'association « **Laurette Fugain** » contre la leucémie.

**Rentrée de septembre** : Déjà septembre, octobre... les enfants retrouvent leurs livres et cahiers. L'automne pointe son bout de nez. C'est à cette période de l'année qu'**Animusic** présente son nouveau programme, qui nous l'espérons, émerveillera vos pupilles et vos oreilles.

Pour commencer, ce sont les papilles qui seront à la fête le **samedi 8 septembre après-midi** avec un verre de l'amitié pour le plaisir de se retrouver et parler du programme de l'année 2012-2013. Mais en voici un avant-goût !

**Nouveauté à la rentrée**, l'école de musique d'**Animusic** développe deux nouvelles activités qui seront proposées au forum du 15 septembre :

Des **cours de guitare** (cours particuliers) et des **cours de djembé** (cours collectifs).

### Le samedi 20 octobre : Soirée originale et décalée sur le thème du chapelier fou !!

Tenez-vous prêts, dépoussiérez vos vieux chapeaux, habillez-les de fanfreluches, d'objets hétéroclites afin qu'ils soient les plus extraordinaires, les plus spectaculaires, en résumé, les plus drôles ... Il y aura un concours. Avez-vous deviné ? Le chapelier ne vous rappelle-t-il pas une certaine histoire ? Eh oui, ce sera le 1<sup>er</sup> acte de notre thème « **Alice au pays des merveilles** » qui se déroulera tout au long de l'année pour se terminer en juin 2013 par ... une comédie musicale !

Et puis ... gardons quelques surprises et toujours des bals, des spectacles, des chants, des enfants, des fêtes ...

**L'équipe d'Animusic**

Vous pouvez retrouver des photos des événements passés prises par J.M. Sattonnay sur la Blogazette des Ulis à <http://www.imsattoblogazettedesulis.blogspot.com>



# Nouveautés CFS

Un nouveau Partenaire pour la  
Rentrée 2012 pour

## l'Anglais



**Horaires inchangés et Tarifs en baisse (-20%)**



2012-13, c'est  
**plus de Sport et**  
de la compétition « à la carte »



### Judo

Forfait 4 Compétitions

### Football

Horaires élargis et 4 Matches

### Multisports

Reprise par Benjamin

## Le Bien Etre

Un nouveau Professeur de

### Qi Gong

**Valérie Lacabanne**

et toujours un Forfait

**9 Cours hebdos**

## Les Manifestations du CFS

15-16-17 Juin	Fête du Village
28 Juin	Spectacle danse NéoClassique
29 Juin	Gala de Judo
15 Septembre	Forum des Associations
13 & 14 Octobre	Broc Photos
10 Novembre	3° Journée Bien Etre
10 Novembre	Loto du CFS
11 Novembre	AG de la Section Randonnée
17 & 18 Novembre	Arts et Gourmandise

**Le CFS est aussi sur [www.cfs-gometzlaville.com](http://www.cfs-gometzlaville.com)**

## Le Club des Seniors

Ce premier trimestre 2012, une sortie au théâtre de Longjumeau nous a permis de voir le spectacle de cabaret : « BEGO-MANIA ».

Notre projet d'aller visiter le Ministère de l'Environnement, n'a pas abouti. En effet, la nomination de notre ministre Nathalie KOSCIUSKO-MORIZET à la fonction de porte-parole pour la campagne électorale du Président-candidat, survenue avant la date fixée, entraîna l'annulation de la visite du ministère et nous priva ainsi de cette sortie culturelle que nous attendions tous.

Nous trouverons bien une autre occasion d'aller visiter un palais parisien dans les mois à venir.

Comme nous le faisons chaque trimestre, nous irons au restaurant avant la fin du mois de juin. De la même façon, nous sommes à l'écoute des personnes qui nous suggèrent d'aller voir un film pouvant intéresser un certain nombre de participants.

### A réserver

Un très beau spectacle au théâtre de LONJUMEAU est déjà programmé pour le **MARDI 13 NOVEMBRE**, s'appelant « **Stradivarius Légende** » composé d'une succession de ballets de tous les pays du monde où le violon a eu une très forte influence, et particulièrement le Stradivarius : ballets vénitien, indien, irlandais, yddish, tzigane, russe et géorgien....

Des places sont déjà retenues.

Que vous soyez membre du Club ou non, vous pouvez vous inscrire auprès de :

A. Mazingue tél. : 01 60 12 00 35

### A noter

Le calendrier de nos rencontres du mardi au Foyer rural, tous les quinze jours de 14h à 17h pour le dernier trimestre 2012 :

Septembre : 11, 25

Octobre : 9, 23

Novembre : 6, 20

Décembre : 4, 18\* (\* goûter de Noël)

Concernant les cours d'informatique organisés par la C.C.P.L., ceux-ci reprendront en octobre. S'inscrire auprès de Monsieur OUTERELLO.

Nous rappelons à tous que les personnes non inscrites au Club, peuvent toujours participer aux sorties que nous organisons, quelles qu'elles soient.

A tous, nous souhaitons un été agréable, tout en pensant aux personnes qui risquent de passer les mois de juillet et d'août, sans visite et dans la solitude.

*Annette MAZINGUE-DESAILLY*



## Jubilé de la reine Elisabeth II

Nos amis anglais de High Ham (Somerset) ont envoyé une invitation à tous les habitants de Gometz pour participer avec eux à la célébration du jubilé de diamant de leur reine.

A cette occasion, durant le week-end des 2 & 3 juin, des festivités sont organisées dans tout le Royaume Uni pour célébrer les 75 ans de règne de la reine, et chaque village met un point d'honneur à «être de la fête». High Ham, le village jumelé avec Gometz, a prévu, à cette occasion, d'organiser des danses et d'autres animations.

Si vous êtes intéressé par cet événement, vous pouvez contacter :

Pierre Trinquet au 01 60 12 30 27  
ou la Mairie au 01 60 12 08 03 qui transmettra

### Concours de boules à la fête du village

Comme l'année dernière, le Comité de Jumelage organise un concours de boules en partenariat avec le Club des Seniors et la Mairie. Ce concours de boules, ouvert à tous, aura lieu le 17 juin sur le terrain d'évolution.

Participation demandée : 5 euros par équipe.

Clôture des inscriptions : le 17 juin à 13 h 45 sur place.

### Conversations en anglais

Le comité de Jumelage se propose d'organiser des réunions au cours desquelles les échanges se feraient en anglais; ces réunions auraient lieu de préférence l'après-midi dans un local qui reste à choisir et à définir.

Si vous êtes intéressé par cette nouvelle animation que nous vous proposons de mettre en place, vous pouvez contacter :

Pierre Trinquet au 01 60 12 30 27  
ou la Mairie au 01 60 12 08 03 qui transmettra

*Pierre TRINQUET*

## On déride Grand-mère, adaptation Pierre Trinquet



Pour vous faire partager quelques meilleurs moments de cette pièce hilarante jouée en janvier 2012 par la troupe de théâtre de Gometz-la-Ville avec :

Pierre Trinquet, Josseline Bidard, Odile Marchal, Magda Trinquet, Christine Pelletier, Benoît Mazingue-Desailly, Bernard Lloret, Joëlle Busser, Lydie Delbourg, Samuel Feuvrier, Stéphanie Mazingue-Desailly, Aude Rouas, Jean-Michel Trinquet.

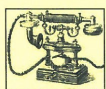
**Rendez-vous en 2013 pour une nouvelle pièce qui s'annonce aussi désopilante !**

# GOMETZ-LA-VILLE FOIRE A TOUT

Organisée par la mairie et l'Amicale du personnel

## 26 mai 2012 de 9h à 18h

# FOYER RURAL PLACE DE LA MAIRIE



**Renseignements :**  
**: 01 60 12 08 03**

### BIBLIOTHEQUE

On y est, l'été est là !  
Comment le sait-on?

Les MUSSO, HIGGINS  
CLARK, SCHMIT et autres  
LEVY sont arrivés.

Mais aussi CONSTANTINE  
avec " Et puis Paulette",  
RUFFIN "Le grand cœur",  
le dernier INDRIDASSON et  
bien d'autres nouveautés vous  
attendent.

La bibliothèque fermera ses  
portes pour les vacances d'été  
le mercredi 4 juillet.

A bientôt.

*Nathalie, Marie-Hélène,  
Vincente.*

## LES ACTIVITES DE LA SECTION RANDONNEE

Depuis l'assemblée générale d'octobre 2011, le club a sillonné la région au rythme d'une randonnée mensuelle à laquelle sont conviés tous les membres inscrits!

Remercions tous les organisateurs, membres du club, ils nous ont fait découvrir ou redécouvrir (à pied) de magnifiques paysages:

autour de **Breuillet** et **Saint Yon** (en décembre 2011)

autour de **Lévis Saint Nom** (en janvier 2012)

dans les parcs de la **Vallée aux loups** et **Sellier à Châtenay Malabry** et au **Plessis Robinson** (en février 2012)

dans la forêt de **La Roche Turpin** et le **Bois du Déluge** près de **Fontenay lès Briis**, tout récemment (le 15 avril).

Nous avons, bien entendu, participé à la marche de printemps de la Communauté de Communes du **Pays de Limours** en mars dernier où, grâce à notre participation, **Gometz la Ville** a été classée 5<sup>ème</sup> parmi les 14 communes inscrites!

Comme tous les ans, deux randonnées plus lointaines sont proposées. C'est ainsi que prochainement nous nous retrouverons près du **Golfe du Morbihan** pour le week-end de l'Ascension (week-end pour lequel les inscriptions sont closes depuis déjà longtemps) et en septembre nous visiterons la région de **Compiègne** et de **Senlis**!

Nos marches d'une douzaine de kilomètres s'effectuent par tout temps mais l'ambiance est toujours chaleureuse ce qui nous aide à surmonter le froid ou toute difficulté!

*Pour le bureau: Daniel DACQUIGNY*

Témoignage d'entraide sur un passage délicat



Au départ de la marche de printemps de la Communauté de Communes



Rencontre avec un cheval élégant



On est parfois content de trouver de l'eau...pour nettoyer un peu les chaussures!





## Offices de Tourisme



[Office de tourisme du Pays de Limours](#)

Maison de la Communauté de Communes  
615, rue Fontaine de ville  
91640 Briis-sous-Forges Tél.01 64 90 74 30

### **Sorties et visites :**

#### **Fête des plantes du 18 au 20 mai 2012**

Domaine de Courson-Monteloup .

Renseignements : 01 64 58 90 12 ou

[domaine-de-courson@orange.fr](mailto:domaine-de-courson@orange.fr)

Achat de billets en ligne sur le site [fnac.com](http://fnac.com)

Tarif normal : 16 €

Le tarif d'entrée comprend le droit d'entrée, l'accès aux conférences, la visite guidée du parc, le parking, les services de la consigne et le transport des plantes jusqu'à la sortie, la navette depuis la gare de RER.

#### **Fête des Artisans d'Art du 8 au 10 juin**

Domaine de Saint-Jean-de-Beauregard

Tarif normal : 12 €

Comprenant le droit d'entrée, les conférences, les animations, la visite du jardin, la consigne et le transport des plantes jusqu'à la sortie, le parking ou la navette depuis la gare d'Orsay. Billetterie sur place ou billetterie en ligne sur [www.francebillet.com](http://www.francebillet.com) ou [www.fnac.com](http://www.fnac.com)

Renseignements : 01 60 12 00 01

#### **Sortie Botanique en juin**

La date et le lieu seront précisés ultérieurement

**Dimanche à la campagne le 10 juin** organisé par la Communauté de Communes du Pays de Limours

Lieu : Domaine de Soucy

Renseignements :

[service.culturel@cc-paysdelimours.fr](mailto:service.culturel@cc-paysdelimours.fr) ou

01 64 90 73 57

**Cycle de conférences sur l'histoire de l'art** par la Communauté de Communes du Pays de Limours

**Jeudi 14 juin - 20h30** : Guernica (Picasso / L'Art moderne, XXe s.).

**RV** : Maison de la Communauté de Communes

615, rue Fontaine de Ville

91640 Briis-sous-Forges

**Tarif : 3€ par conférence**

Renseignements :

[service.culturel@ccpaysdelimours.fr](mailto:service.culturel@ccpaysdelimours.fr)

ou 01 64 90 73 57



[Office de tourisme de la Vallée de Chevreuse](#)

17, rue de l'Yvette

91400 Orsay

Tél. 01 69 28 59 72

17, rue de l'Yvette 91400 Orsay  
Tél : 01 69 28 59 72 - Fax : 01 69 07 28 46

### **Expositions :**

#### **Visite de La Roseraie du Val de Marne**

le mercredi 6 juin : RV à 15 h devant l'Office de Tourisme, Tarif 3,50€ + 4€ au chauffeur

**Exposition Berthe Morisot à Marmottan** le mercredi 13 juin : RV à 9h à la gare d'Orsay-Ville, Tarif 20€

### **Sorties et visites :**

**Voyage en Normandie les 1<sup>er</sup> et 2 juin** sur les traces d'Arsène Lupin

Visite de Rouen, Etretat, Fécamp Tarif environ 200€

**Promenade du jeudi au Parc Botanique de Launay** le 14/06 selon le thème choisi.

Et toujours les **randonnées du jeudi** le 14/06 à 9h30 devant l'Office de Tourisme.

Pour plus de renseignements :

Site : [www.tourisme-valléedechevreuse91.com](http://www.tourisme-valléedechevreuse91.com)

**FORUM DES  
ACTIVITES  
ET  
ASSOCIATIONS**

**SAMEDI 15 SEPTEMBRE**

**10h -18h**

**Foyer Rural**

**GOMETZ-LA-VILLE**

**En cas d'urgence pensez à appeler la gendarmerie au 17**

Vous partez en vacances cet été?  
Pensez à vous rendre à la gendarmerie de Chevry au préalable pour remplir une fiche d'inscription et bénéficier de l'opération tranquillité.

### Le Parc Naturel de la Haute Vallée de Chevreuse

Un lien c'est tout ! Participez à un projet artistique et tissez des liens

Les maires de 51 communes du Parc «enrubannés» ! Un nouveau Parc est né, bonne nouvelle ! Comment faire pour mieux se connaître, pour se rapprocher ? Comment tisser du lien au sein de ce nouveau territoire ?

Le Parc naturel régional de la Haute Vallée de Chevreuse et la DRAC Ile-de-France ont confié le soin au collectif PetitPoisPrincesse de répondre à cette ambition dans le cadre d'une résidence d'artistes. Leur projet ? Créer un spectacle et une œuvre photographique dont vous seriez le principal acteur... Détails du projet sur : [www.parc-naturel-chevreuse.fr](http://www.parc-naturel-chevreuse.fr)

### Actualités du parc

#### Stage gastronomie sauvage

##### **Samedi 19 et dimanche 20 mai**

Animé par François COUPLAN. Au cours de ce week-end, vous apprendrez à reconnaître et cueillir les plantes dans la nature, à les préparer de manière simple ou sophistiquée pour découvrir une myriade de saveurs nouvelles

#### Fête des Fermes - Dimanche 3 juin

Les fermes travaillent tout au long de l'année pour confectionner de bons produits du terroir et contribuent aussi indirectement au caractère rural des paysages du Parc naturel. Venez les découvrir lors de la Fête des Fermes !

**Balades Nature et Patrimoine** par les Guides du Parc : Jean-Paul, Sylvaine et Anne-Claire vous proposent toute l'année des balades commentées à la rencontre des différents visages de la Haute Vallée de Chevreuse : sites prestigieux, villages et bourgs de caractère, paysages champêtres...

Allez sur le site : <http://www.parc-naturel-chevreuse.fr>



Fascination of  
Plants Day  
May 18<sup>th</sup> 2012



SCIENCES - PLANTES - SACLAY



"Fascination of Plants Day" Les plantes c'est fascinant ! est à l'initiative de l'EPSO (Organisation Européenne pour la Biologie Végétale). Plus de 35 pays du monde entier s'y investissent. Cette

manifestation cherche à fasciner et enthousiasmer le maximum de personnes de par le monde. Faire prendre conscience de l'importance des sciences végétales est essentiel pour notre avenir.

Cette manifestation grand public aura lieu le vendredi 18 mai à Bures/Orsay, sur le campus de l'Université Paris-Sud (bâtiment 338).

#### Programme

14h-15h Dépollution et bioénergie : un autre visage des plantes

15h-16h Biodiversité : L'arbre serviteur écologique

16h-17h30 Visite du Jardin Botanique de Launay :

Le Jardin Botanique de Launay s'étend sur 177 hectares et se trouve rattaché à l'Université Paris-Sud. Au niveau botanique, difficile de trouver plus varié que ce jardin botanique, avec ses 2500 taxons botaniques regroupés en 428 genres et 131 familles.

14h-17h Projection de courts films documentaires INRA (arabette, bois, biocarburants, agrumes, vigne, adventices...).

Site internet du « Fascination of Plants Day » :

<http://www.plantday12.eu/france.htm>

Site internet du LabEx SPS consacrée à cet

événement : <https://www6.inra.fr/saclay-plant-sciences/Actualites/2012/De-la-biodiversite-aux-nouveaux-usages-plante-et-sciences-aujourd-hui>

#### Recueil d'essaims d'abeilles

Monsieur Georges Fleury, apiculteur à Gif, 108, route de Damiette, se propose de recueillir gratuitement, dans la mesure où ils sont accessibles, les essaims d'abeilles qui arriveraient dans les jardins.

Tél : 01 64 46 28 24 ou 06 85 73 92 17

### L'Assurance Maladie communique :

Si vous avez été bénéficiaire d'indemnités journalières en 2011, le relevé nécessaire pour votre déclaration des revenus vous parviendra avant le 20 avril. Réclamez le si non reçu à cette date.

### **75 000 personnes atteintes d'un handicap auditif dans le département !**

Ces personnes pourront être accueillies par un conseiller en assurance maladie ainsi que par une personne utilisant le langage des signes tous les premiers mercredis du mois de 14h à 16h30 au siège de la CPAM Boulevard François Mitterrand à Evry.

### Caisse Nationale d'Assurance Vieillesse

Journées d'information retraite franco-allemandes du 18 au 20 septembre et du 4 au 6 décembre. Inscriptions par Internet :

[ri-franco-allemandes@cnav.fr](mailto:ri-franco-allemandes@cnav.fr)

ou en renvoyant un bulletin d'inscription disponible aux accueils CNAV ou partenaires. Relevé de situation individuelle en un clic sur : [www.lassuranceretraite.fr](http://www.lassuranceretraite.fr). Il suffit de s'inscrire sur un espace sécurisé en indiquant son numéro de sécurité sociale et son adresse courriel puis, une fois muni de son mot de passe, de cliquer sur la rubrique « Visualiser votre carrière »/« Votre carrière, tous régimes confondus ».

Il existe aussi une application smartphone disponible sur Appstore et Android Market baptisée « Retraite Sécu » ainsi qu'une page Facebook.

### Caisse d'Allocations familiales

#### **Nouvelle offre d'accueil :**

0810 25 91 10 de 8h30 à 16h du lundi au vendredi (coût d'un appel local)

Evry de 8h30 à 16h du lundi au vendredi

Arpajon de 8h30 à 16h le lundi, mardi, jeudi et vendredi

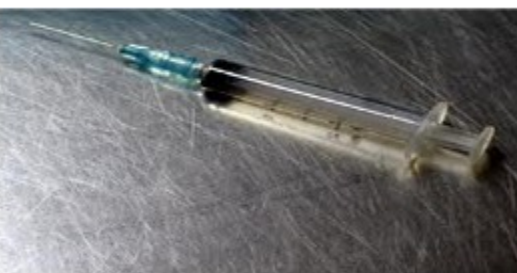
Sur rendez-vous tous les jours.

### Objets coupants, piquants

Depuis le 1<sup>er</sup> novembre 2011 la réglementation concernant les déchets dits

« piquants-coupants » a évolué. Ils doivent désormais être déposés dans les pharmacies, laboratoires de biologie médicale ou autres sites particuliers au moyen de petits containers. La liste des sites acceptant ces déchets est consultable sur le site :

<http://www.rudologia.fr/dasri/points-de-collecte.php>



### Cartes de pêche

La Pêche, c'est en ligne ! Depuis le 19 décembre 2011, vous pourrez imprimer votre carte de pêche en vous connectant sur le site : [www.cartedepêche.fr](http://www.cartedepêche.fr)

## Aide juridique

### Chambre départementale des huissiers de justice

Une permanence gratuite a lieu chaque jeudi (hors vacances scolaires) de 9h30 à 11h30 à Etampes, Evry ou Villemoisson. Prendre rendez-vous par téléphone au **01 69 36 36 37**.

Un avocat vous reçoit un samedi par mois à la Communauté de Communes du Pays de Limours. Prendre rendez-vous par téléphone au **01 64 90 79 00**.

Un conciliateur de justice vous reçoit gratuitement le 2<sup>ème</sup> jeudi de chaque mois sans rendez-vous à la Communauté de Communes du Pays de Limours de 9h30 à 12h pour tout litige avec une personne physique, avec une administration, un service public ou une collectivité locale.

Autre possibilité à la Maison de Justice et du Droit des Ulis - rue des Bergères, le 2<sup>ème</sup> mardi du mois de 9h à 12h sur rendez-vous au **01 64 86 14 05**.

## Opération Sac Ados 91 : Le bon plan Vacances

**Le Conseil général de l'Essonne met en place, pour sa 14<sup>ème</sup> édition, l'opération Sac Ados pour les jeunes du département. Plus de 10 000 d'entre eux ont ainsi pu bénéficier d'un soutien logistique et financier pour partir en France ou en Europe.**

Cette aide encourage la construction d'un véritable projet de vacances, favorise les initiatives des Jeunes, tout en les incitant à anticiper les paramètres qui permettent de réussir un voyage. Surtout, elle aiguise la soif de découverte.

### **POUR QUI ?**

L'opération Sac Ados 91 s'adresse aux jeunes Essonnais souhaitant mettre en œuvre un projet de vacances autonomes seuls ou en groupe entre la mi-juin et la fin du mois de septembre.

**ATTENTION, cette aide ne concerne pas les séjours en famille ou en pension complète.**

Équipiers indispensables pour les vacances, ces sacs comportent 110 € en chèques vacances, 40 € en chèques alimentation, une assurance assistance et rapatriement, et un kit vacances (préservatifs, tickets téléphones, cartes routières, kit sécurité voiture ou une carte d'adhésion à la Fédération Unie des Auberges de Jeunesse ou un chèque lire...).

S'adresser à la Maison des Jeunes et de la culture de Limours « Le Studio »

1, rue Michel Berger 91470 Limours - Tél: 01 64 91 17 80 - site internet: [www.mjclestudio.fr](http://www.mjclestudio.fr)

### **L'après Sac Ados**

Pensez lors de votre retour de vacances, à poster votre projet de "bons plans de vos vacances" (vidéo, photos...) sur [essonne.fr](http://essonne.fr) à partir du 5 septembre 2012, des prix récompenseront les meilleurs !

## Nouveaux commerces et services

De nouvelles enseignes s'installent sur notre commune. Pour chacune, à leur ouverture, nous les portons gratuitement à la connaissance des habitants. Faites vous connaître si vous choisissez notre commune pour établir votre commerce.



<p><b>PHOTOGRAPHE</b> — DIDIER LAUTNER —</p> 		<p>PARTICULIERS ET ENTREPRISES <b>PORTRAITS</b> ADULTES ENFANTS ANIMAUX <b>REPORTAGES</b> 7, route de Chartres 91400 GOMETZ-LA-VILLE TÉL 01 60 12 90 20 <a href="http://didierlautner.com">didierlautner.com</a></p>
		

MAI

Jours	Horaires	Manifestations	Organisateurs	Lieu
18-20		Fête des plantes	Office de tourisme du Pays de Limours	Domaine de Courson-Monteloup
18 au 20		Randonnée	Section Randonnée C.F.S.	Golfe du Morbihan
26	9h-18h	Foire à tout	Amicale des employés communaux	Foyer rural
29	14h-17h	Club des Seniors	Club des Seniors	Foyer rural

JUN

Jours	Horaires	Manifestations	Organisateurs	Lieu
2	18h	Patrimoine et folklore des provinces	Animusic	Foyer rural
2	20h30	Concert : chorale Arabesque et Classe d'orchestre de l'EMU	Mairie	Eglise
7	14h-16h	Bus de l'emploi	C.C.P.L.	Place du Foyer rural
8-10		Fête des artisans d'Art	Office de Tourisme du Pays de Limours	Domaine de Saint Jean de beauregard
10		Sortie botanique	C.C.P.L.	Domaine de Soucy
12 et 26	14h-17h	Rencontres club des Seniors	Club des Seniors	Foyer rural
13	9h gare d'Orsay	Exposition Berthe Morisot	Office de tourisme de la vallée de Chevreuse	Marmottan
14	20h30	Conférence sur l'histoire de l'art moderne: Picasso	C.C.P.L.	Briis sous forge
15	20h	Fête de la Musique et Feu de la Saint Jean	Animusic	Terrain de sport
16	19h	Dîner basque, soirée DJ	C.F.S.	Foyer rural
17	8h-18h	Brocante et kermesse	C.F.S.	Terrain de sport
17	Fin des inscriptions à 13h45	Concours de pétanque	Comité de jumelage, club des séniors	Terrain de sport
22	20h	Les Grands Farfadets « La Cantatrice chauve »	Animusic	Foyer rural
23	9h-17h	Fête et Kermesse de l'école	Ecole et Caisse des écoles	Ecole
23	15h	Les Farfadets	Animusic	Foyer rural
23	20h30	Concert « Les Etoiles du cœur »	Animusic	Foyer rural
24	15h	Les Petits Farfadets	Animusic	Foyer rural
28	18h	Spectacle danse néoclassique	C.F.S.	Foyer rural
29	18h	Gala judo	C.F.S.	Foyer rural

SEPTEMBRE

Jours	Horaires	Manifestations	Organisateurs	Lieu
11 et 25	14h à 17h	Rencontre club des Seniors	Club des Seniors	Foyer rural
15	10h à 18h	Forum des Associations	Mairie	Foyer rural
Date à confirmer		Randonnée	Section Randonnée C.F.S.	Compiègne-Senlis

OCTOBRE

Jours	Horaires	Manifestations	Organisateurs	Lieu
14	9h à 16h30	Broc Photos	C.F.S.	Foyer rural
20	20h30	Concours de chapeaux « Le Chapelier fou »	Animusic	Foyer rural



**FLASHEZ !**



Téléphone : 0160120803 Télécopie : 0160121415 Courrier internet : [mairie-gometz-la-ville@wanadoo.fr](mailto:mairie-gometz-la-ville@wanadoo.fr)  
 Site internet : [www.mairie-gometzlaville.fr](http://www.mairie-gometzlaville.fr)

